



Meldcode Huiselijk Geweld en Kindermishandeling in het Middelbaar Beroepsonderwijs



Inpassen van de meldcode in de zorgroute van het middelbaar beroepsonderwijs

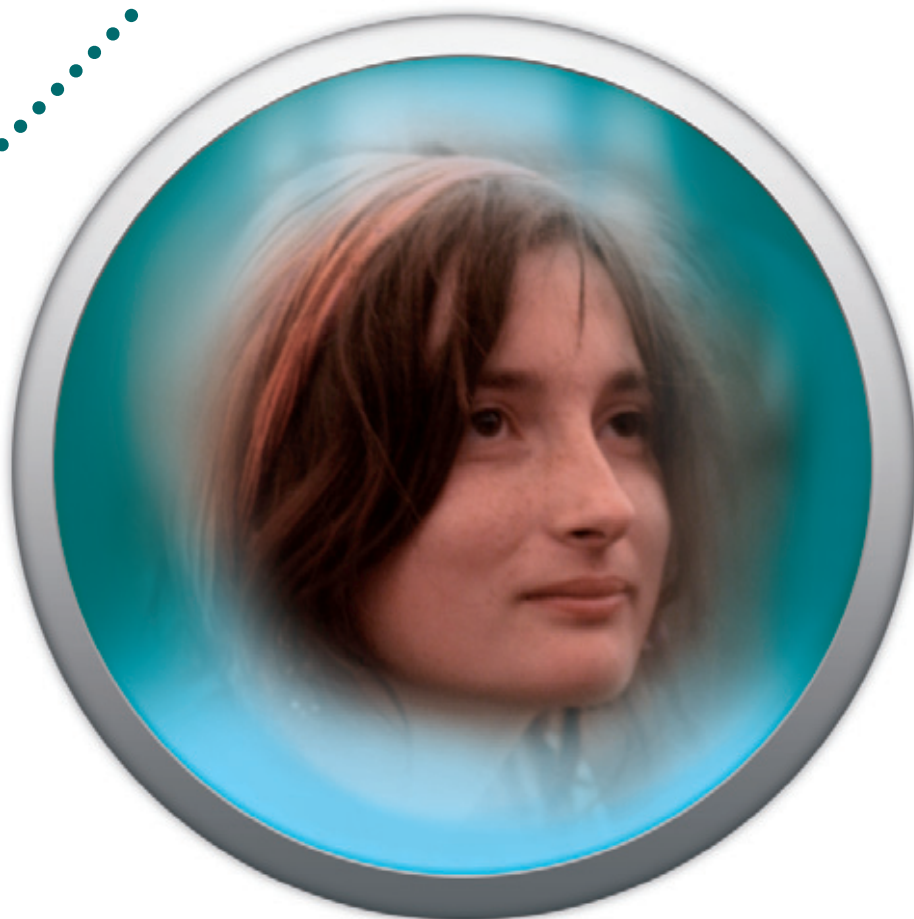
- Invoeren en toepassen van meldcode wordt verplicht
- Basismodel voor meldcode is beschikbaar
- Stappen uit de meldcode goed inpasbaar in zorgroute van het middelbaar beroepsonderwijs
- Extra aandacht nodig voor signaleren, communiceren met ouders en melden bij Steunpunt Huiselijk Geweld (SHG) en Advies- en Meldpunt Kindermishandeling (AMK)

De staatssecretaris van VWS, mevrouw Marlies Veldhuijzen van Zanten – Hyllner, heeft in februari 2011 een wetsvoorstel aangekondigd, waarin aan organisaties en zelfstandige beroepsbeoefenaren de plicht wordt opgelegd om een meldcode te hanteren voor huiselijk geweld en kindermishandeling.

Dit gaat gelden in de (jeugd)gezondheidszorg, het onderwijs, de kinderopvang, de jeugdzorg, de maatschappelijke ondersteuning en voor politie en justitie. Gebruik van een *meldcode* geeft professionals houvast bij het signaleren en in gang zetten van interventies en zorgt voor meer en betere meldingen bij het AMK/SHG. Professionals worden verplicht om zich zo nodig te scholen in het gebruik van de meldcode. De staatssecretaris vindt op dit moment een *meldplicht* voor het signaleren en aanpakken van geweld in de huiselijke kring minder geschikt.

Vooruitlopend op de inwerkingtreding van de wet komt een *toolkit* beschikbaar. Die bestaat uit het landelijk basismodel meldcode, ondersteunend trainingsmateriaal, een checklist voor managers en risico-taxatie instrumenten. Het basismodel meldcode is al beschikbaar en dient als handreiking voor het opstellen van een code voor de eigen organisatie of beroepsgroep. Hierin beschrijft elke organisatie concreet en nauwkeurig over welke doelgroep het gaat, wat de rol van de beroepskracht is, wie wanneer welke stappen zet en welke functionarissen men desgewenst kan raadplegen.

In deze notitie laten we zien dat voor het implementeren van de meldcode *in het middelbaar beroepsonderwijs geen nieuwe structuren of procedures nodig* zijn. De gangbare zorgroute is hiervoor voldoende. We plaatsen de verplichte stappen van de meldcode in deze zorgroute waarna we enkele voor het onderwijs specifieke thema's nader toelichten.



Geweld in huiselijke kring

De meldcode Huiselijk Geweld en Kindermishandeling (HG&K) heeft betrekking op alle vormen van geweld in de huiselijke situatie, zoals mishandeling, seksueel geweld, genitale verminking, eergereleerd geweld en ouder(en)mishandeling.

De meldcode heeft tot doel jeugdigen, die te maken hebben met een vorm van geweld of mishandeling, eerder passende hulp te bieden, zodat een einde komt aan de (bedreigende) situatie. Hiertoe biedt de meldcode stappen en handvatten aan professionals voor signalering en het verder handelen bij (vermoedens van) huiselijk geweld en kindermishandeling. De doelgroepen zijn zowel slachtoffers, getuigen als (vermoedelijke) daders.

Intimidatie of geweld (waaronder ongewenste intimiteiten) door beroepskrachten zijn niet opgenomen in de meldcode. Scholen zijn conform ARBO-wetgeving al wettelijk verplicht hiervoor een protocol te hebben. Bij vermoeden van een zedenmisdrijf geldt een meldplicht aan het bestuur, dat met de Vertrouwensinspectie moet overleggen.

Criteria voor de inspectie

In het kader van haar toezichthoudende taak zal de inspectie scholen op drie punten bevragen, om te bepalen of zij voldoen aan hun plicht met betrekking tot de meldcode:

- het beschikken over een meldcode,
- de randvoorwaarden voor toepassing ervan,
- de feitelijke toepassing van de meldcode.

Verplichte meldcode is iets anders dan een meldplicht

Scholen zijn straks dus verplicht een meldcode te hebben en toe te passen. Dat betekent niet dat er ook een meldplicht bestaat. Bij een meldplicht *moet* de professional zijn vermoeden van geweld melden bij andere instanties, bijvoorbeeld bij een Advies- en Meldpunt Kindermishandeling (AMK) of Steunpunt Huiselijk Geweld (SHG). Die verplichting bestaat niet bij een meldcode.

Door te werken met een meldcode blijft de beslissing om vermoedens van huiselijk geweld en mishandeling wel of niet te melden, berusten bij de professional. In het onderwijs kan die afweging worden gemaakt samen met de partners in het ZAT.

Basismodel meldcode huiselijk geweld en kindermishandeling

Het basismodel biedt een stappenplan voor het handelen bij signalen of vermoedens van huiselijk geweld en kindermishandeling. Die stappen zijn:

1. in kaart brengen van signalen,
2. collegiale consultatie en zo nodig raadplegen van het AMK of SHG,
3. gesprek met de cliënt,
4. wegen van het geweld of de mishandeling,
5. beslissen: hulp organiseren of melden.

Beroepsgroepen en organisaties kunnen het basismodel als 'onderlegger' gebruiken voor het opstellen van hun eigen meldcode.

De zorgstructuur in het middelbaar beroepsonderwijs

Bij de inpassing van de meldcode in de zorgroute van het MBO wordt duidelijk dat het niet alleen gaat om kindermishandeling. Het gaat ook om mishandeling van jongvolwassenen en volwassenen. Om die reden gebruiken we vanaf nu de term mishandeling in plaats van kindermishandeling.

De zorgstructuur in het middelbaar beroepsonderwijs kent diverse functionarissen die achtereenvolgens ingeschakeld worden wanneer de problematiek van deelnemers gezien zwaarte en complexiteit daarom vraagt:

- Loopbaanbegeleiders en taakdocenten zorg verzorgen de basisbegeleiding;
- Meer specialistische begeleiders zoals begeleiders vanuit servicecentrum, schoolmaatschappelijk werkers, vertrouwenspersonen en GGD-artsen of verpleegkundigen bieden aanvullende, meer specifieke vormen van begeleiding;
- Het intern zorgteam zorgt voor 'smalle' multidisciplinaire weging en afstemming;
- Zorg- en adviesteam (ZAT) zorgt voor 'brede' multidisciplinaire weging en afstemming.

Voor weging en hulpverlening bij mishandeling en huiselijk geweld of het melden aan het Advies- en Meldpunt Kindermishandeling (AMK, tot 18 jaar) of het Steunpunt Huiselijk Geweld (SHG) is het ZAT de aangewezen plek. Hier kunnen de signalen van de school gedeeld worden met de zorgpartners om tot een afgewogen aanpak te komen.



De meldcode huiselijk geweld en kindermishandeling in de zorgroute van het MBO

Vertaald naar het middelbaar beroepsonderwijs zien de stappen van het basismodel van de meldcode huiselijk geweld en kindermishandeling er als volgt uit:

Stap 1: Signaleren en in kaart brengen van signalen

Docenten, baliemedewerkers, loopbaanbegeleiders, vertrouwenspersonen, schoolmaatschappelijk werkers, conciërges en veiligheidsfunctionarissen. Zij kunnen allemaal te maken krijgen met signalen van huiselijk geweld of mishandeling. Die signalen zijn meestal niet eenduidig en kunnen een aanduiding zijn van diverse onderliggende problemen. Het is dus zaak om zorgvuldig om te springen met de interpretatie van signalen en deze te delen met collega's.

Stap 2: Collegiale consultatie

Signalen bespreken, zeker als het gaat over huiselijk geweld of mishandeling, zorgt voor betere oordeelsvorming en bovendien voor toenemende deskundigheid binnen het team. Het is dus zaak om signalen te delen met collega's. In eerste instantie is dat de taakdocent-zorg (of de zorgcoördinator). De taakdocent-zorg doet navraag bij andere bij de deelnemer betrokken collega's. Wanneer de signalen bevestigd worden, dan volgt stap 3. De melder wordt hierover geïnformeerd. Wanneer de signalen niet herkend worden, dan wordt de melder geïnformeerd en worden voorlopig geen verdere stappen ondernomen. Wanneer het vermoeden van huiselijk geweld of mishandeling wordt bevestigd, wordt hiervan aantekening gemaakt in het zorgdossier. De taakdocent-zorg kan eventueel advies inwinnen bij het AMK of het SHG en wanneer de situatie dreigend is de casus versneld in het ZAT voorleggen. De eerstvolgende stap is het bespreken van de signalen met de deelnemer. Er wordt besloten wie dat gaat doen en het gesprek wordt voorbereid met een ter zake deskundige (bijvoorbeeld de schoolmaatschappelijk werker of de vertrouwenspersoon).

Stap 3: Gesprek met de deelnemer

Door te vragen naar de mogelijke oorzaken van het gedrag van de deelnemer kunnen zorgen verduidelijkt, ontkracht of bekrachtigd worden. Loopbaanbegeleider of taakdocent-zorg bespreekt de signalen en vermoedens met de deelnemer. De schoolmaat-

schappelijk werker, vertrouwenspersoon of andere functionarissen met ervaring op dit terrein kunnen ondersteunen bij het gesprek of voeren het gesprek met de deelnemer zelf. Als het vermoeden bestaat dat de deelnemer het contact met school zal verbreken of zich, als mogelijke dader, zal afreageren op het slachtoffer, kan worden afgezien van een gesprek met de deelnemer. Dan volgt, na overleg met de zorgcoördinator, direct bespreking in het ZAT. Wanneer de signalen in het gesprek met de deelnemer bevestigd worden, dan volgt stap 4. De melder wordt hierover geïnformeerd. Wanneer de signalen niet herkend worden, dan wordt de melder geïnformeerd en worden voorlopig geen verdere stappen ondernomen.

Stap 4: Wegen van de aard en ernst van het huiselijk geweld of mishandeling

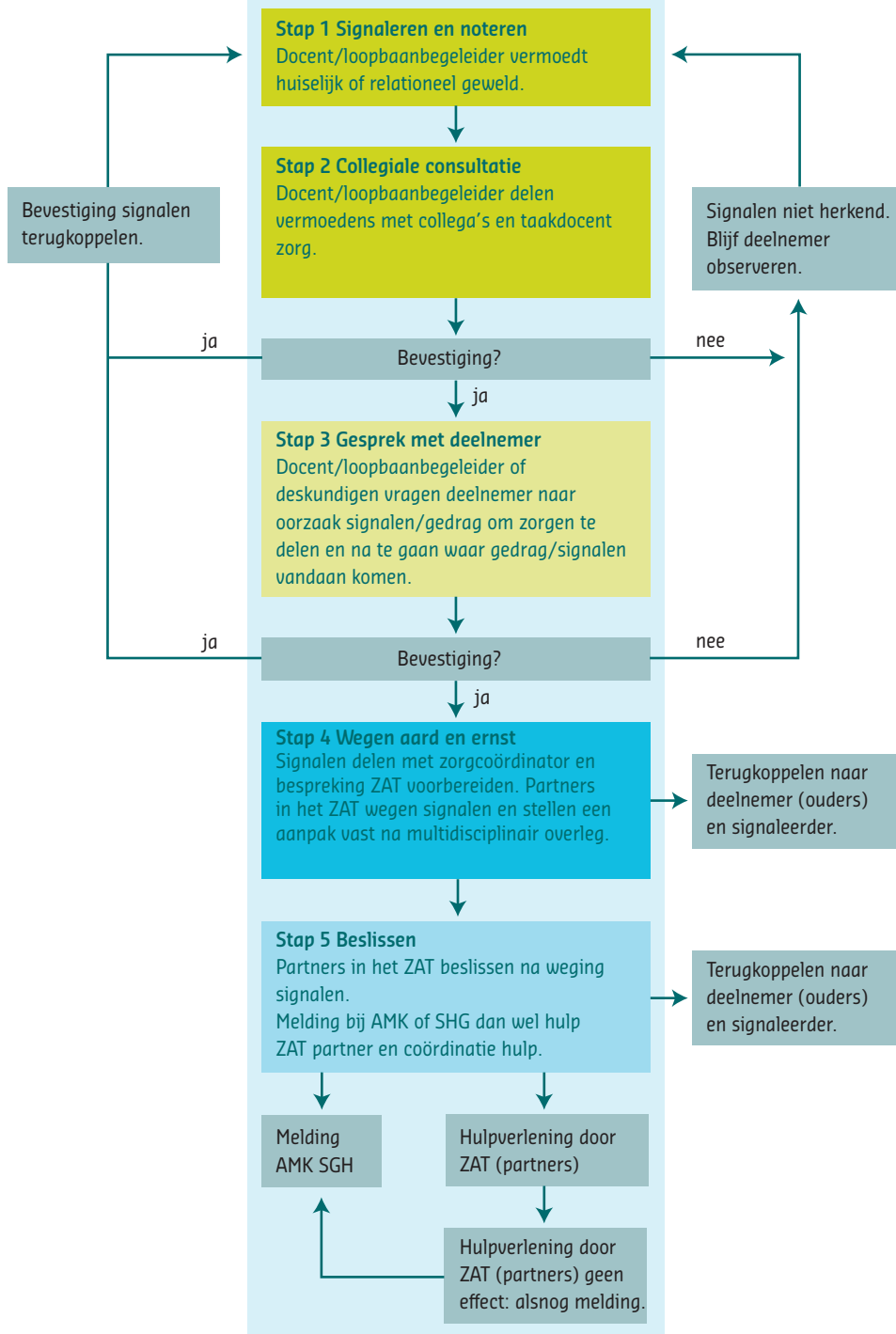
De signalen en vermoedens worden besproken met de zorgcoördinator ter voorbereiding van bespreking in het ZAT. Bespreking in het interne zorgteam, onderdeel van de gangbare zorgroute, kan overgeslagen worden. Wanneer duidelijk is dat multidisciplinair overleg wenselijk is, wordt direct gekozen voor de 'brede' weging in het ZAT. Het ZAT bespreekt de signalen, het ingewonnen advies bij collega's en de informatie uit het gesprek met de deelnemer. Gezamenlijk wordt de zwaarte, de aard en de ernst van de vermoedens gewogen. De aanwezige kennis en ervaring wordt gebundeld en vormt de basis voor de gezamenlijke aanpak.

Stap 5: Beslissen

Het ZAT organiseert en coördineert de noodzakelijke hulp en geeft handelingsadviezen aan de school. Daarnaast overleggen de partijen in het ZAT of er gemeld wordt bij het AMK of het SHG en zo ja, door wie. Met het AMK/SHG wordt besproken wat het ZAT, binnen de grenzen van de gebruikelijke werkzaamheden, zelf nog kan doen om de deelnemer en andere gezinsleden tegen het risico van huiselijk geweld of mishandeling te beschermen. In het ZAT wordt afgesproken wie de deelnemer/ouders informeert over de uitkomsten van de bespreking en de eventuele melding bij het AMK.

Op de volgende pagina leggen we in een stroomschema de relatie tussen de stappen in het basismodel meldcode en de zorgstructuur in het MBO.

Stroomschema



Aandachtspunten en dilemma's

Hoewel de stappen van de meldcode huiselijk geweld en kindermishandeling eenvoudig in te passen zijn in de bestaande zorgroute, zijn er wel enkele punten die specifieke aandacht vragen.

Signaleren in de school

Mishandeling en huiselijk geweld, loverboys, eerge relateerd geweld of ouder- en ouderenmishandeling zijn beladen onderwerpen waarvoor direct betrokkenen zich vaak schamen en zwijgen. Het komt dan ook niet vaak voor dat jongeren uit zichzelf met hun begeleiders hierover spreken. Men spreekt hier ook wel van het horen-zien-en-zwijgen-syndroom, wat niet alleen speelt voor de direct betrokkenen maar ook voor zogenaamde 'omstanders', zoals professionals in het onderwijs. Ook zij aarzelen vaak om (vermoedens van) huiselijk geweld of mishandeling ter sprake te brengen. Daarom is het van belang om bij mogelijke signalen altijd te overleggen met collega's of zorgfunctionarissen in de school. Handelingsverlegenheid is begrijpelijk, maar niets doen is geen optie.

Communiceren met ouders

De ouders/verzorgers van elke deelnemer zijn de eerste samenwerkingspartners voor de school. Het actief in gesprek gaan met deelnemer en ouders/verzorgers wordt belangrijker, naarmate er sprake is van extra zorgen. Vooral bij gevoelige onderwerpen als (vermoedens van) mishandeling en huiselijk geweld is het noodzakelijk bij elke stap in gesprek te blijven met de deelnemer en zijn omgeving (ouders/verzorgers). Kloppen de vermoedens, (h)erkent men de signalen, is opschaling noodzakelijk, is de geboden hulp effectief? Wanneer deelnemer/ouders gaan meewerken bij het zoeken van een oplossing, maakt dat de kansen op succes aanmerkelijk groter.

Melden bij het AMK/SHG

Als in het ZAT wordt vastgesteld dat er reële vermoedens bestaan van mishandeling of huiselijk geweld maar (verdere) inzet van hulpverlening geen verbetering brengt, zal besloten worden tot een melding bij het AMK/SHG.

Een melding bij het AMK/SHG wordt in principe op naam gedaan. Het AMK/SHG zal in het daaropvolgende contact met de deelnemer/ouders kenbaar





maken wie de melding heeft gedaan. De melder kan dan te maken krijgen met afwijzende en soms agressieve reacties van deelnemer/ouders met als gevolg een volledig gebrek aan medewerking. Docenten en/of begeleiders van scholen zijn daarom vaak terughoudend als het gaat om een melding bij het AMK/SHG. Het risico bestaat namelijk dat de schoolloopbaan in het gedrang komt en dat daardoor de problemen alleen maar groter worden. Het is om die reden aan te bevelen om één van de partners in het ZAT te vragen de melding te doen. Soms is lastig te bepalen wie dat het beste kan doen omdat ook hulpverleners van buiten de school belang kunnen hebben bij het in stand houden van een vertrouwensrelatie met de deelnemer/ouders.

In sommige gevallen heeft een beroepskracht, zoals een docent, huisarts of maatschappelijk werker, op

grond van wettelijke regels het recht om anoniem te blijven ten opzichte van het gezin. Namelijk wanneer bekendmaking van uw identiteit:

- een bedreiging vormt of kan vormen voor het kind of voor andere (minderjarige) kinderen in het gezin;
- een bedreiging vormt of kan vormen voor uzelf of voor uw medewerkers, of
- uw vertrouwensrelatie met het gezin verstoort of kan verstoren.

Ook dit zal in het ZAT besproken worden en beargumenteerd worden voorgelegd aan het AMK/SHG. Als met u is afgesproken dat u anoniem blijft voor het gezin, dan zorgt het AMK ervoor dat uw informatie zo in het dossier wordt opgeslagen, dat de deelnemer/ouders ook uit het dossier uw identiteit niet kunnen achterhalen.



De melding wordt onderbouwd met zoveel mogelijk feiten en gebeurtenissen die geconstateerd zijn door de school en de zorgpartners. Het ZAT overlegt bij de melding met het AMK/SHG wat zij na de melding, binnen de grenzen van hun gebruikelijke werkzaamheden, zelf nog kunnen doen om de deelnemer en de gezinsleden tegen het risico van huiselijk geweld of mishandeling te beschermen of escalatie te voorkomen.

Het AMK/SHG is verplicht om de melder te informeren over de stappen die zijn gezet om de situatie voor de deelnemer te verbeteren. Daarbij geldt als regel dat de mate waarin u betrokken bent bij het gezin, bepalend is voor de hoeveelheid informatie die het AMK/SHG u verstrekt.

Wanneer er door inzet vanuit het ZAT hulpverlening op gang komt die het gewenste resultaat oplevert, is een melding bij het AMK/SHG niet meer nodig. Het gaat immers primair om het aanpakken van het probleem en niet om het registreren van het aantal gevallen van mishandeling en huiselijk geweld. Uiteraard is het wel noodzakelijk om vast te stellen dat mishandeling en geweld zijn gestopt. Zo niet, dan is melding bij het AMK/SHG weer aan de orde.

Mogelijkheden tot preventie

Kindermishandeling of huiselijk geweld begint niet van de een op de andere dag. Door tijdig signaleren van opvoedingsonmacht kan soms erger worden voorkomen. Ook voorlichting over dit onderwerp, het weerbaar maken van jongeren en jonge moeders bij problemen in de relatie, het onder de aandacht brengen van de vertrouwenspersoon of het meldpunt mishandeling/ huiselijk geweld, kan voorkomen dat de stap naar geweld als enige uitweg uit een moeilijke situatie wordt gezien.

Nuttige informatie

Het basismodel voor de meldcode is te vinden op www.meldcode.nl.

Relevante en bondige achtergrondinformatie is te vinden op www.protocolkindermishandeling.nl onder 'protocol'.



Contact

Het Landelijk Steunpunt ZAT van het Nederlands Jeugdinstituut biedt ondersteuning aan scholen, gemeenten, schoolbesturen en beroepskrachten die betrokken zijn bij een ZAT.

Het steunpunt biedt informatie, kwaliteitsinstrumenten, ondersteuningsactiviteiten en maatwerk voor alle betrokkenen. Heeft u vragen of behoefte aan ondersteuning? Neem dan contact op via telefoonnummer 030 - 230 64 81 of stuur een e-mail naar infozat@nji.nl.

Voor meer informatie kunt u ook terecht op onze website www.zat.nl.

Landelijk Steunpunt ZAT
Nederlands Jeugdinstituut
Postbus 19221
3501 DE Utrecht
030 – 230 64 81
www.zat.nl
infozat@nji.nl

Foto's: Lotte van Boxem, Marsel Loermans, Patrick Sheándell O'Carroll (PhotoAlto)

© 2011 Nederlands Jeugdinstituut